



Ministerio Coordinador  
de **Política Económica**

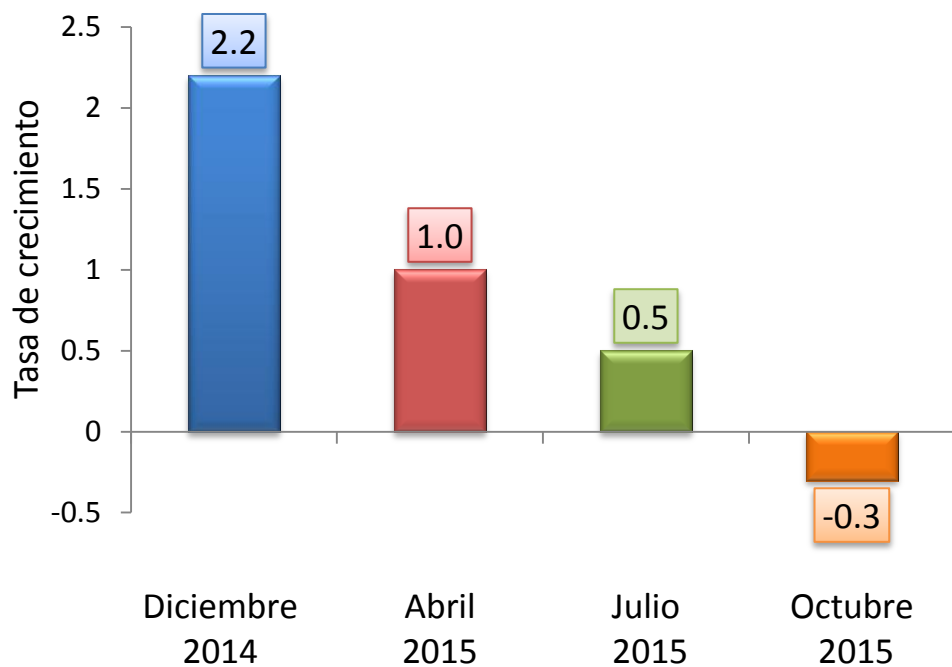
de **Política Económica**  
Ministerio Coordinador

## Programación Cuatrienal 2016-2019



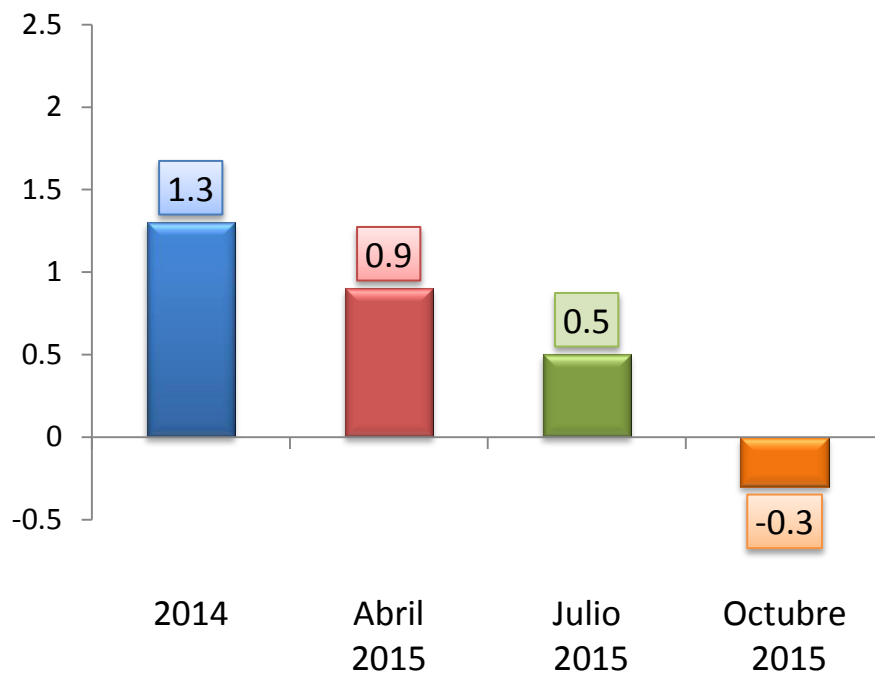
# Las previsiones de crecimiento para América Latina han sido revisadas a la baja de manera recurrente

## Previsiones de crecimiento económico para el 2015 de CEPAL para América Latina



Fuente: CEPAL

## Previsiones de crecimiento económico para el 2015 del FMI para América Latina



Fuente: FMI



# Escenario Macroeconómico Actual

*Lo previsto: que determinaba que este año sea un año difícil*

1. Pico de Inversiones  
Estratégicas

Demanda montos muy importantes de recursos y presión por importaciones.

2. Bonos Global 2015

Amortización a finales del año que demanda una importante salida de recursos de la economía nacional.

3. Paralización de la  
Refinería de Esmeraldas

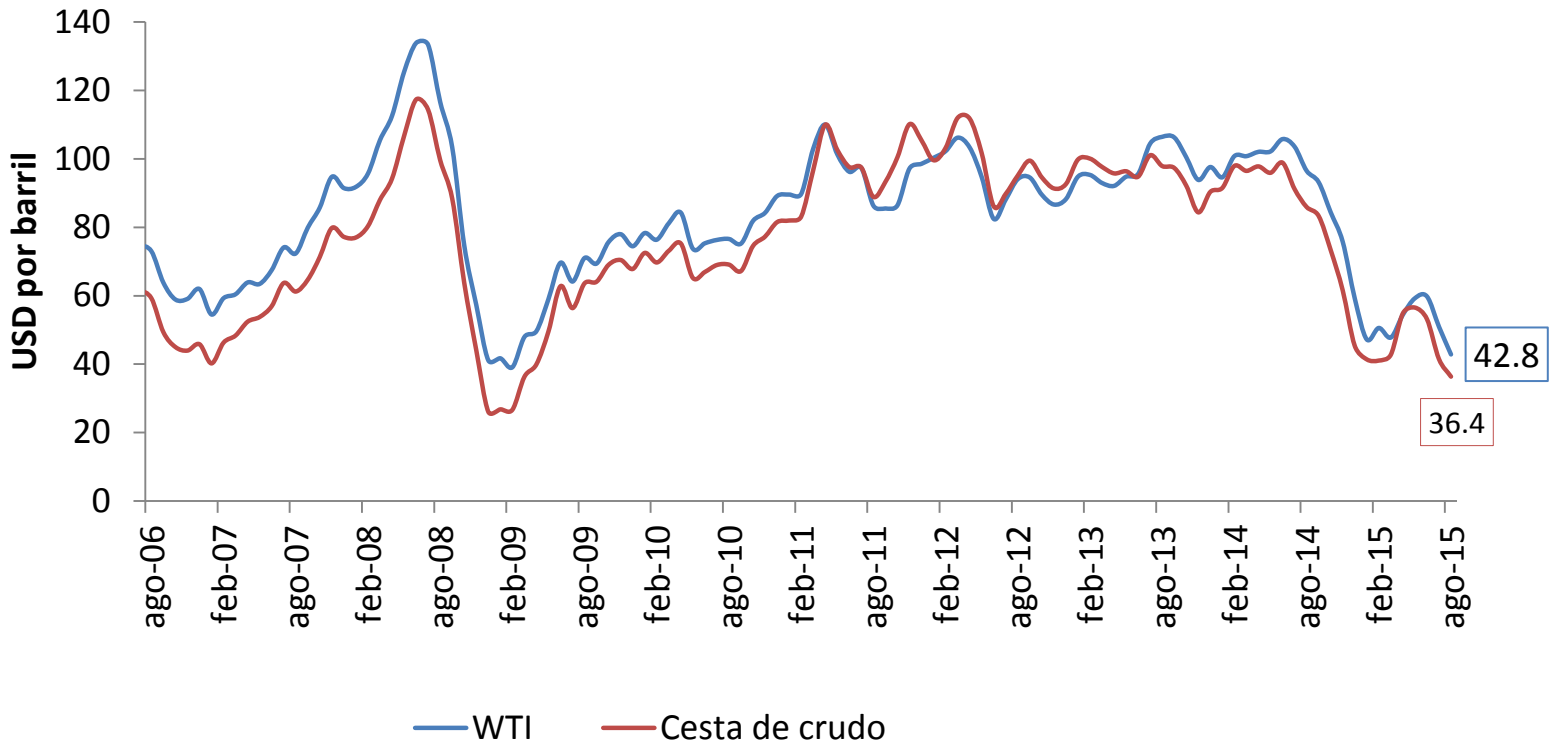
Implica un incremento en la necesidad de importaciones de combustibles, salida de divisas y necesidad de inversiones



# Escenario Macroeconómico Actual

Lo que se suscitó:

## 4. Caída del Precio del petróleo



# Escenario Macroeconómico Actual

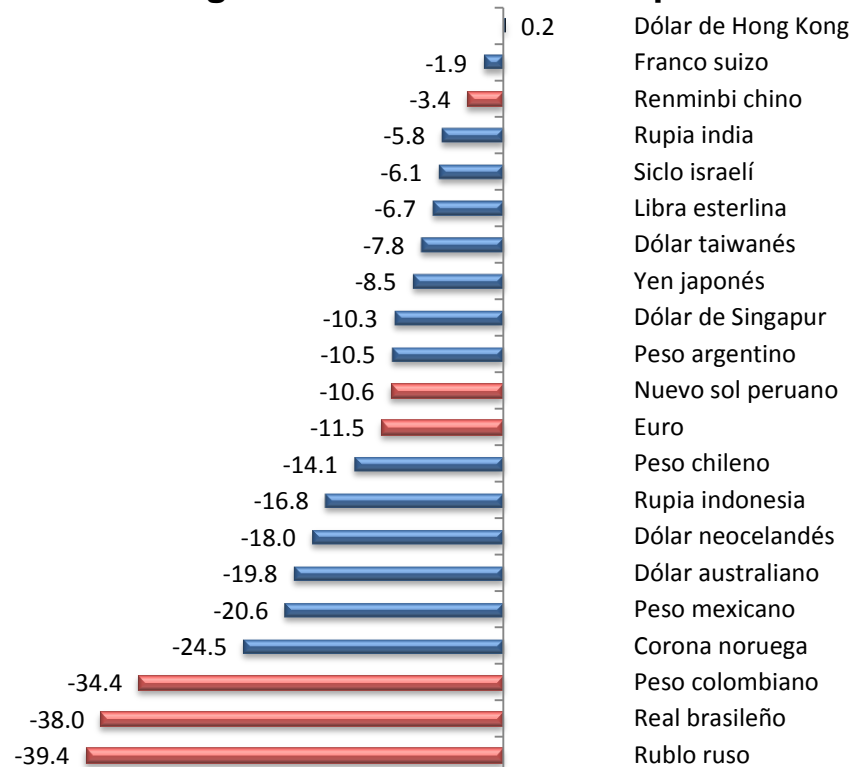
## 5. Apreciación del dólar

El fortalecimiento de la economía de Estados Unidos y mejora en sus indicadores macroeconómicos presionan a la apreciación del dólar.

## 6. Devaluación de las monedas

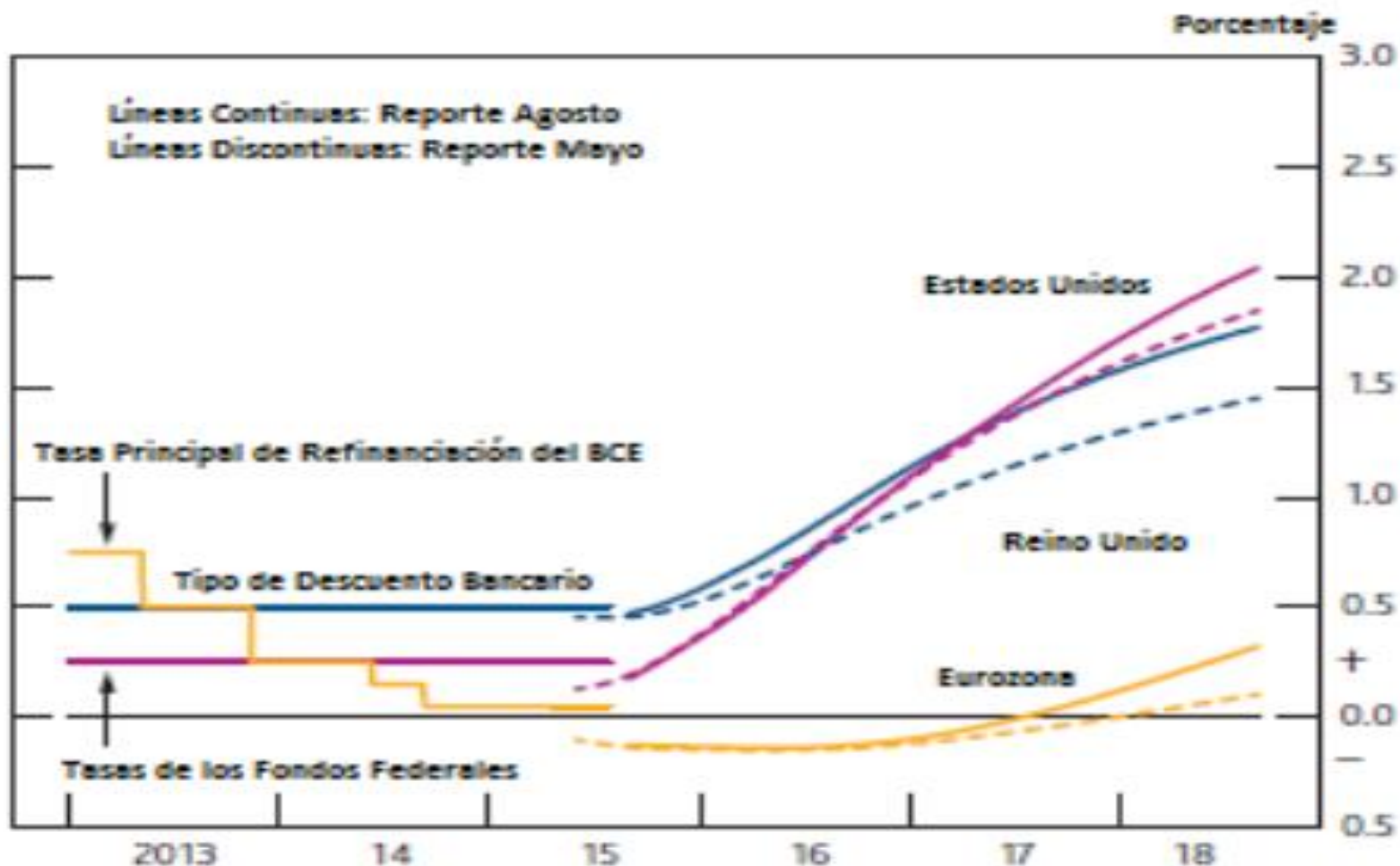
Al cierre de septiembre de 2015, el peso colombiano fue la tercera moneda que presentó mayor devaluación a nivel mundial.

Ranking mundial de divisas a septiembre de 2015



Fuente: Bloomberg

# PRECIOS DE MERCADO IMPLICAN MAYORES TASAS DE INTERÉS PARA EL 2018



FUENTE: Banco de Inglaterra, agosto 2015.

Tomado de: Ministerio de Finanzas, Programación Presupuestaria Cuatrianual 2016 - 2019

# Escenario Macroeconómico Actual

## 7. Fenómeno del Niño

En caso de tener una magnitud semejante a la del año 1997 podría presentar efectos significativos sobre la producción (USD 650 millones solo en producción agrícola aprox.)

## 8. Erupción Volcán Cotopaxi

Existen efectos en la producción agrícola por la caída de la ceniza. La afectación podría ser muy fuerte en el caso de una erupción.

## 9. Contingentes legales externos

Litigios internacionales en caso de pérdida de Ecuador requieren recursos para su cancelación.



# En 2015, mayor incertidumbre y volatilidad en mercados financieros internacionales impacta en LAC

## Desaceleración en China (primera economía del mundo<sup>1</sup>)

Crecimiento 7,4% en 2014, cifra más baja desde 1990. En 2015: crecimiento de 7,1% en el segundo trimestre. Crecimiento económico y la demanda de ese país en los mercados de *commodities*, marcan la tendencia de la economía global. China compra cerca de 1/8 de la producción petrolera mundial.

## Inestabilidad Zona Euro

Crisis Grecia. Aprobación rescate financiero (15 julio de 2015) que implica reforma en el sistema de pensiones, aumento de impuestos y privatizaciones.

<sup>1</sup>Según la participación de su PIB en el PIB mundial (medido por paridad de poder adquisitivo) calculada por el FMI.

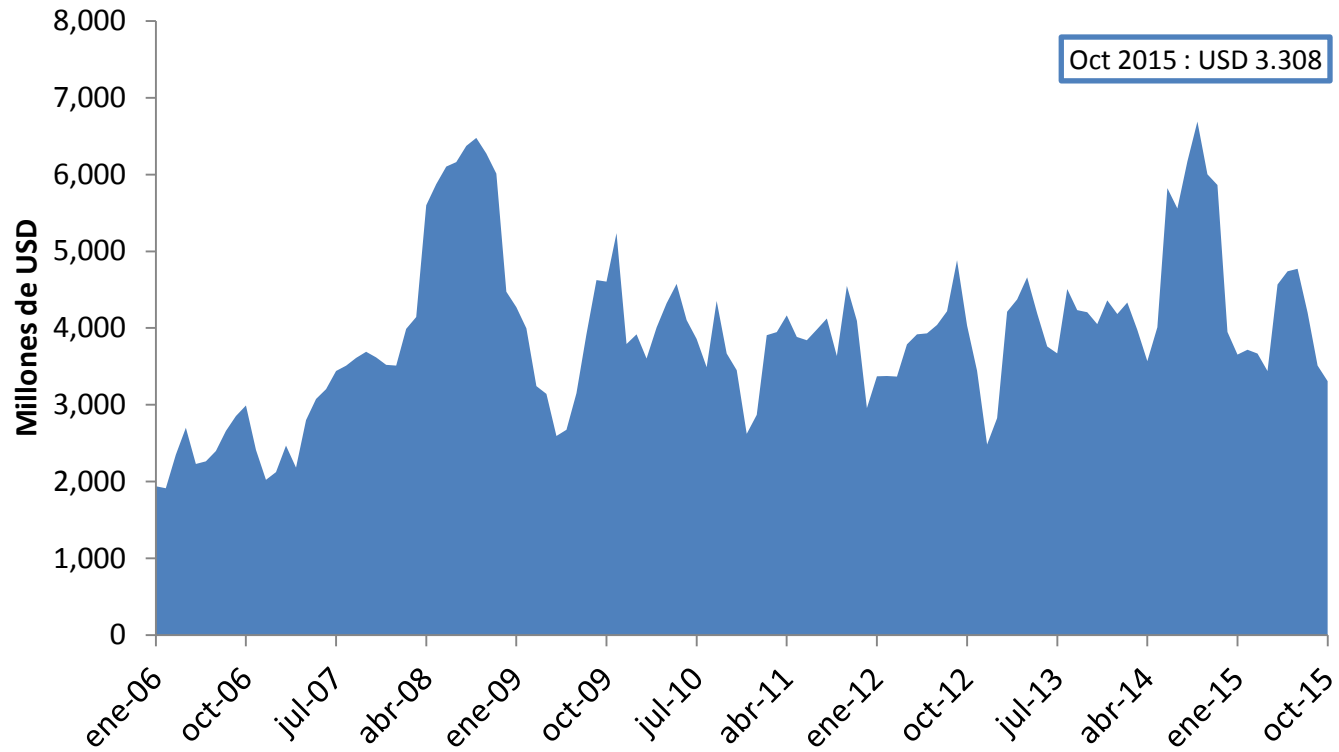




<b>PRECIOS EXPORTACIONES</b>			<b>Variación</b>
	<b>2015</b>	<b>2016</b>	<b>2016</b>
<b>EXPORTACIONES TRADICIONALES</b>			
<b>BANANO</b>			
Precio unitario (US\$ por TM)	444,6	425,6	-4,3%
<b>CAFE EN GRANO</b>			
Precio unitario (US\$ por TM)	2.637,0	2.370,7	-10,1%
<b>ELABORADOS DE CAFE</b>			
Precio unitario (US\$ por TM)	7.068,6	7.125,1	0,8%
<b>CACAO EN GRANO</b>			
Precio unitario (US\$ por TM)	2.960,8	3.015,3	1,8%
<b>ELABORADOS DE CACAO</b>			
Precio unitario (US\$ por TM)	4.579,9	4.602,8	0,5%
<b>CAMARON</b>			
Precio unitario (US\$ por TM)	6.620,3	6.487,2	-2,0%
<b>ATUN Y PESCADO</b>			
Precio unitario (US\$ por TM)	3.286,7	3.122,5	-5,0%



# Reserva Internacional



Oct 2015 : USD 3.308

# Efectos de la Crisis de Finales de la Década de los noventas

En el año 2000, las personas cuyos ingresos eran inferiores a 1 dólar por día representaban el 20,7 % de la población

Ocupación plena representaba el 25,5% en el año 2000

20,1% personas se encontraban en situación de pobreza extrema por consumo en 1999

En 1999, la pobreza por Necesidades Básicas Insatisfechas (NBI) fue de 52,9%

En 1999, la desigualdad medida por el coeficiente de Gini del Ingreso fue 0,57 el valor más alto en la década de los 90

Desocupación total 1999: 14,4%, la tasa más alta del período (1992-1999)

En la década previa a la dolarización el costo de la canasta básica presentó una media de USD 304,4 /mes y el ingreso familiar de USD 168,7 /mes, es decir que los ingresos alcanzaban para cubrir apenas el 55,4% del costo de la canasta básica.

Se destinó 1 de cada 3 dólares de lo que producíamos en un año todos los ecuatorianos (una tercera parte del PIB), para salvar los intereses de los más ricos del país.

14 instituciones financieras (incluidos los dos bancos más grandes), que representaban alrededor del 65% del sistema financiero privado fueron intervenidas o cerradas por la AGD.

**Fuente:** SENPLADES, “Ecuador más allá de los objetivos de Desarrollo del Milenio”,

[http://www.planificacion.gob.ec/wp-content/uploads/downloads/2014/10/ppt-ODM-ENIEP-FINAL-17-10-14-D%C3%8DA-MU  
NDIAL-ERRADICACI%C3%93N-PORBREZA.pdf](http://www.planificacion.gob.ec/wp-content/uploads/downloads/2014/10/ppt-ODM-ENIEP-FINAL-17-10-14-D%C3%8DA-MU<br/>NDIAL-ERRADICACI%C3%93N-PORBREZA.pdf)

II Informe Nacional de los Objetivos de Desarrollo del Milenio – Ecuador 2007,

[http://www.ec.undp.org/content/dam/ecuador/pnud\\_ec/II\\_INFORME\\_NACIONAL.pdf](http://www.ec.undp.org/content/dam/ecuador/pnud_ec/II_INFORME_NACIONAL.pdf)

Banco Central del Ecuador (2010), La Economía Ecuatoriana luego de 10 años de Dolarización,

<http://contenido.bce.fin.ec/documentos/PublicacionesNotas/Notas/Dolarizacion/Dolarizacion10anios.pdf>

# Escenario Macroeconómico Actual

## LA DOLARIZACIÓN IMPONE CIERTAS LIMITACIONES A LA POLÍTICA ECONÓMICA

Ecuador tiene una economía sin capacidad de emisión monetaria; por lo que al haber perdido el principal instrumento de política monetaria y cambiaria, se torna mucho más vulnerable a las variaciones que sufren sus relaciones económicas con el exterior.

La liquidez de la economía depende del resultado de la balanza de pagos, por lo que cualquier choque externo que produzca cambios significativos en los ingresos de divisas al país podría provocar importantes desajustes en el crecimiento, en el empleo y en el bienestar general de la población.

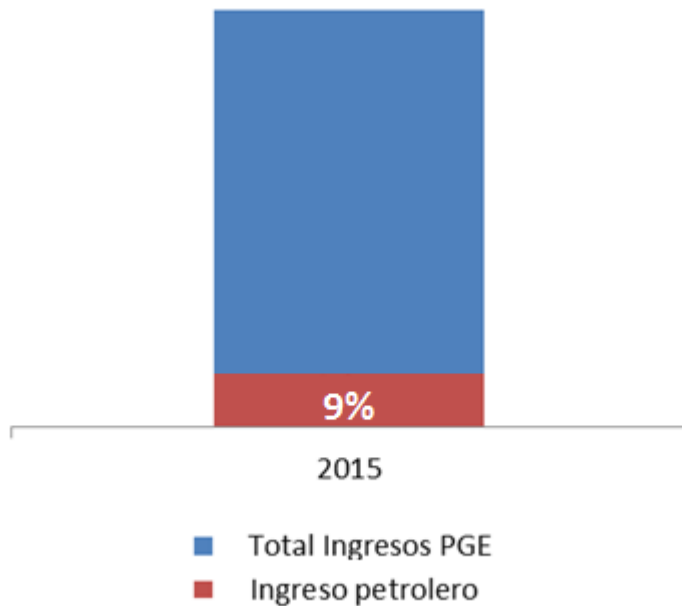
El dólar estadounidense se aprecia/deprecia por razones y factores sobre los que el Ecuador no puede intervenir. Una apreciación del dólar afecta a la competitividad de la economía ecuatoriana, ya que se encarecen las exportaciones y se abaratan los productos importados; frente a esto, el campo de acción de la política económica es reducido.



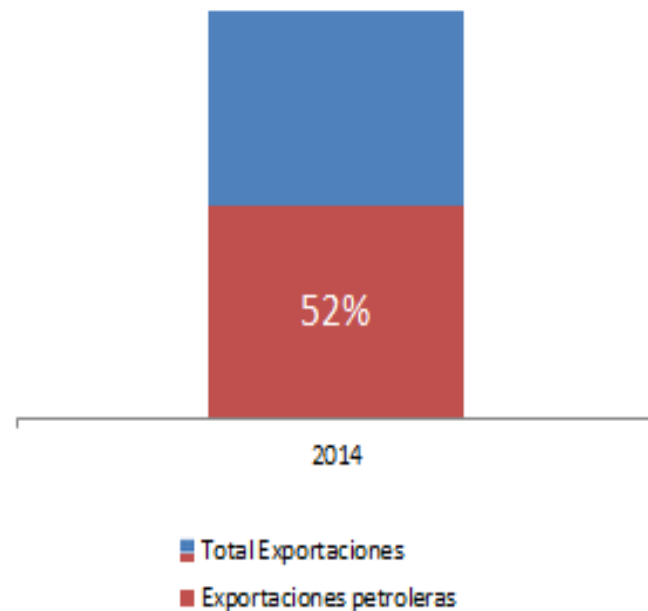
# Los ingresos petroleros representan tan solo el 9% de los ingresos totales del PGE

Participación de los ingresos petroleros en el total de ingresos del PGE y de las exportaciones petroleras en las exportaciones totales

**PGE 2015**  
Ingreso total: USD 36.317 millones



**Exportaciones 2014**  
Export Totales: USD 25.732 millones



# ¿QUÉ MEDIDAS TOMAMOS EN 2015?

- Plan de lucha contra el contrabando: evita salida de divisas.
- Ley de incentivos tributarios: estabilidad tributaria para grandes inversiones.
- Impulso a programas que substituyen importaciones (cocinas de inducción): evita salida de divisas.
- Factoring en CFN: alivia necesidades de liquidez para el sector privado.
- Regulación de Reaseguros: evita salida de divisas.
- Salvaguadías: afectan entre al 7 u 8% del PIB con un 29% de tasa promedio: evita salida de divisas.
- Información a actores clave:
  - Non deal roadshows
  - Trabajo con Calificadoras



# ¿QUÉ MEDIDAS TOMAMOS EN 2015?

(en millones de dólares)

## RECORTES DE GASTOS

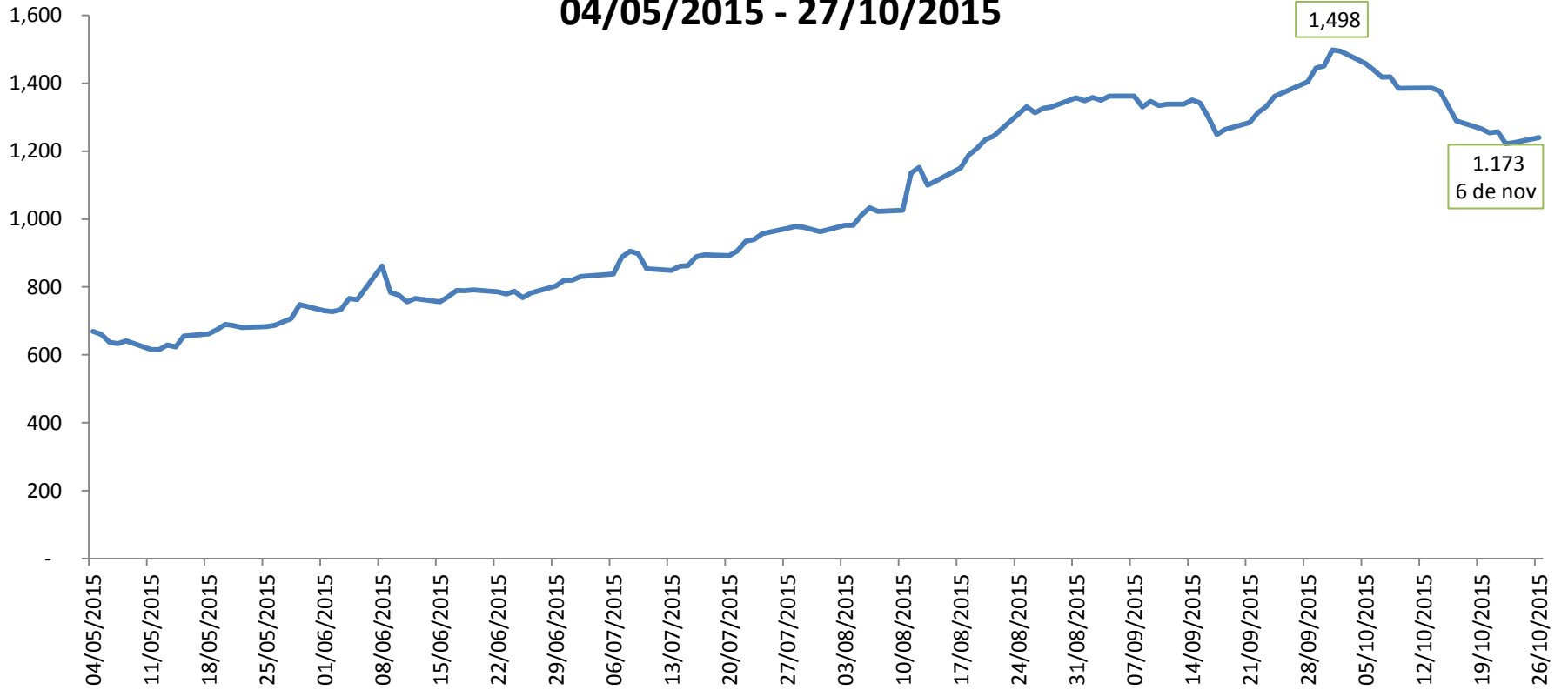
Gasto del PGE – Programa de Inversión	2.200
Presupuesto de PetroAmazonas	1.000
<b>TOTAL RECORTE DE GASTOS</b>	<b>3.200</b>

## INGRESOS ADICIONALES

Remisión Tributaria	639
Salvaguardia Balanza Pagos	636
<b>TOTAL INGRESOS ADICIONALES</b>	<b>1.275</b>

# RIESGO PAÍS

## EMBI G Ecuador 04/05/2015 - 27/10/2015





# PLAN ECONÓMICO 2016

- Eliminación de subsidios para las grandes industrias y comercios.
  - Combustibles (USD 338 millones)
  - Electricidad ( USD 120 millones)
- Titularización de la cartera de la Banca Pública para incrementar la oferta de crédito al sector Privado y Gobiernos Seccionales.
  - BIESS (500 millones)
  - CFN (250 millones)
  - BEDE (250 millones)
- Incremento del crédito multilateral al Sector Privado ( BID, BM, CAF) USD 400 millones.
- Exoneración de ISD para flujos de Capital de Largo Plazo tanto en Banca como empresas.
- Disminución de importación de combustible:
  - Hidroeléctricas (USD 750 millones)
  - Refinería de Esmeraldas (USD 150 millones)



# PLAN ECONÓMICO 2016

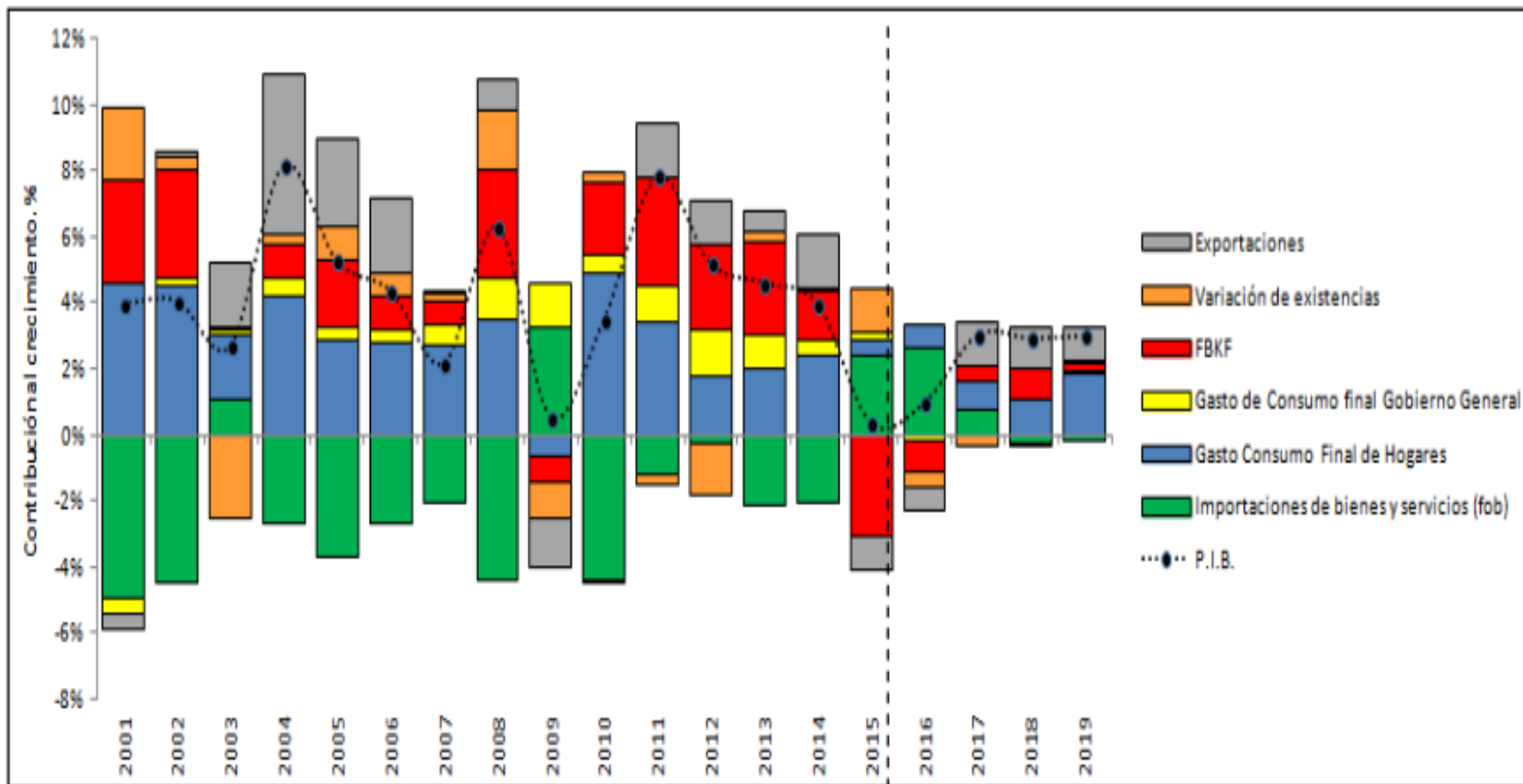
- Inversión Minera esperada para el año 2016 (1% del PIB)
- Fuerte promoción por parte de las embajadas del Ecuador de los bienes exportables y las posibilidades de inversión en el Ecuador.
- Utilización de los préstamos contingentes ante una erupción del Cotopaxi y el Fenómeno del Niño (USD 650 millones).
- Concreción de las primeras Alianzas Públicas Privadas. (USD 500 millones)
- Potenciar el mecanismo del Draw Back para compensar la pérdida de competitividad de las exportaciones.
- Líneas de Crédito ágiles para los agricultores para una rápida recuperación una vez finalizado el Fenómeno del Niño.
- Seguir con la eliminación de trámites innecesarios dentro del sector público.



# Mediano Plazo



# ECUADOR: DESCOMPOSICIÓN DEL CRECIMIENTO ECONÓMICO POR COMPONENTE DEL GASTO PERIODO 2001 - 2009



Fuente: Banco Central del Ecuador

# Principales Variables Macroeconómicas 2016-2019

## Principales Indicadores Macroeconómicos 2016-2019

Variables	2016 ( e )	2017 ( e )	2018 ( e )	2019 ( e )
<b>A. SECTOR REAL</b>				
Inflación promedio	3,3%	3,1%	3,2%	3,3%
Crecimiento real PIB	1,0%	3,1%	3,0%	3,0%
Crecimiento real PIB petrolero	0,8%	1,6%	-0,1%	1,0%
Crecimiento real PIB No petrolero	1,0%	3,2%	3,3%	3,3%
PIB nominal (millones dólares)	102.426	108.841	115.407	122.495
PIB ramas petroleras	5.462	5.867	6.448	6.952
PIB ramas no petroleras	96.963	102.974	108.959	115.543
Tasa de variación del deflactor del PIB	2,4%	3,1%	3,0%	3,0%



# Principales Variables Macroeconómicas 2016-2019

OFERTA Y UTILIZACION FINAL DE BIENES Y SERVICIOS					
Tasas de variación (a precios de 2007)					
Variables \ Años	2015	2016	2017	2018	2019
	(prev)	(prev)	(prev)	(prev)	(prev)
PIB (pc)	0,38	1,01	3,06	2,96	3,04
IMPORTACIONES	-7,64	-9,02	-2,99	1,08	0,76
<b>OFERTA FINAL</b>	<b>-1,55</b>	<b>-1,26</b>	<b>1,80</b>	<b>2,58</b>	<b>2,59</b>
<b>CONSUMO FINAL TOTAL</b>	<b>0,91</b>	<b>0,69</b>	<b>1,09</b>	<b>1,41</b>	<b>2,61</b>
Administraciones públicas	1,55	-1,23	-0,21	0,15	0,50
Hogares	0,77	1,13	1,38	1,69	3,06
<b>FORMACION BRUTA DE CAPITAL FIJO TOTAL</b>	<b>-11,13</b>	<b>-3,74</b>	<b>1,87</b>	<b>3,97</b>	<b>1,18</b>
EXPORTACIONES	-3,62	-2,72	5,14	4,89	3,81
<b>DEMANDA FINAL</b>	<b>-1,55</b>	<b>-1,26</b>	<b>1,80</b>	<b>2,58</b>	<b>2,59</b>

OFERTA Y UTILIZACION FINAL DE BIENES Y SERVICIOS					
Miles de dólares					
Variables \ Años	2015	2016	2017	2018	2019
	(prev)	(prev)	(prev)	(prev)	(prev)
PIB (pc)	99.068.214	102.425.909	108.840.952	115.406.846	122.495.173
IMPORTACIONES	26.636.000	23.428.000	23.376.000	24.300.000	25.113.000
<b>OFERTA FINAL</b>	<b>125.704.214</b>	<b>125.853.909</b>	<b>132.216.952</b>	<b>139.706.846</b>	<b>147.608.173</b>
<b>CONSUMO FINAL TOTAL</b>	<b>77.629.434</b>	<b>80.258.068</b>	<b>83.592.721</b>	<b>87.637.255</b>	<b>92.952.233</b>
Administraciones públicas	14.579.000	14.781.319	15.228.253	15.705.262	16.287.440
Hogares	63.050.434	65.476.749	68.364.468	71.931.993	76.664.793
<b>FORMACION BRUTA DE CAPITAL FIJO TOTAL</b>	<b>24.991.815</b>	<b>24.551.086</b>	<b>25.778.275</b>	<b>27.464.971</b>	<b>28.608.351</b>
VARIACION DE EXISTENCIAS	1.505.965	1.150.754	1.074.957	1.039.621	928.589
EXPORTACIONES	21.577.000	19.894.000	21.771.000	23.565.000	25.119.000
<b>DEMANDA FINAL</b>	<b>125.704.214</b>	<b>125.853.909</b>	<b>132.216.952</b>	<b>139.706.846</b>	<b>147.608.173</b>

# Principales Variables Macroeconómicas 2016-2019

## Principales Indicadores Macroeconómicos 2016-2019

Variables	2016 ( e )	2017 ( e )	2018 ( e )	2019 ( e )
<b>B. SECTOR EXTERNO</b>				
Volumen producción fiscalizada de petróleo (millones de barriles)	193,5	196,7	196,9	198,3
Volumen exportaciones de crudo (millones de barriles)	130,6	133,7	139,4	135,5
Volumen exportaciones de derivados (millones de barriles)	16,3	16,4	12,8	15,1
Precio promedio de exportación de crudo - Proforma (USD/barril) 1/	35,0	41,7	46,0	48,9
Precio promedio de exportación de derivados - Proforma (USD/barril) 1/	36,1	42,5	47,2	50,4
Precio promedio mercado futuros (USD/barril)	39,8	46,5	50,7	53,7
Volumen importación de derivados EP Petroecuador (millones de barriles)	47,3	47,7	51,7	51,1
Precio promedio FOB importación de derivados EP Petroecuador - Proforma(USD /barril)	60,0	68,5	73,5	77,7
Precio promedio C&F importación de derivados EP Petroecuador- Proforma (USD /barril)	61,7	70,3	75,5	79,8
'Importaciones Totales (millones de USD FOB)	20.101	20.305	21.142	21.872
Notas:				
1/ Los precios se basan en las proyecciones del WTI publicado por la Oficina de Administración de la Información de la Energía de los Estados Unidos (EIA) Bloomberg y otras agencias internacionales especializada en materia petrolera, septiembre 2015,				
(e) Cifras estimadas				

Gracias

